

ZUSTANDSBERICHT STRASSENSANIERUNG

- **Zusammenstellung Daten und Kosten**

Gesplittet nach

- Verwaltungshaushalt –
- Vermögenshaushalt -

- **Datenblätter der untersuchten Straßenzüge**

Aufgestellt:
Stadtbauamt Furtwangen
Marktplatz 4
78120 Furtwangen
Stand: 10.09.2012

Datenblatt zu Strassensanierungskonzept

Projekt	Pri	Kosten € brutto	geplanter Ausführungszeitraum						Kanalisation
			2013	2014	2015	2016	2017	2018	

Verwaltungshaushalt:

Martin-Blessing-Straße AST	1	20.000,00											0,00
Schattenküferweg	1	90.000,00											40.000,00
Siedlungsstraße (Neukirch)	1	65.000,00		65.000,00									9.000,00
Geschwister-Scholl-Straße	2	20.000,00		20.000,00									Eigenkontrolle
Zur Langeck	2	120.000,00			60.000,00	60.000,00							langfristig
Summe Verw.-H.		315.000,00	110.000,00	85.000,00	60.000,00	60.000,00	60.000,00						49.000,00

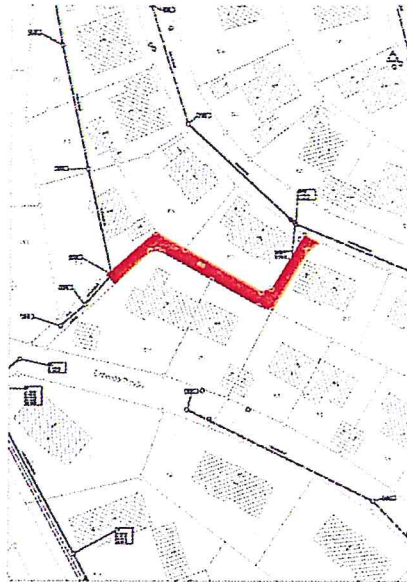
Vermögenshaushalt:

Neue Heimat	1	740.000,00	500.000,00	240.000,00										270.000,00
Dreifaltigkeitsstraße (Rohrbach)	1	180.000,00	20.000,00	160.000,00										0,00
Fohrenstraße	1	520.000,00			300.000,00	220.000,00								275.000,00
Gartenstraße	1-2	240.000,00		240.000,00										35.000,00
Bahnhofstraße	1-2	390.000,00		390.000,00										45.000,00
Baumannstraße Kirche/HFU	1-2	320.000,00				320.000,00								65.000,00
Baumannstraße 2. Abschnitt	2	670.000,00			370.000,00	300.000,00								275.000,00
Kohlheppstraße	2	180.000,00				180.000,00								0,00
Sonnhalde	2	230.000,00			100.000,00	130.000,00								Eigenkontrolle
Kussenhofstraße	2	250.000,00				100.000,00	150.000,00							langfristig
Jahnstraße 2. Abschnitt	2	420.000,00					420.000,00							240.000,00
Stephan-Blattmann-Straße	2	330.000,00						80.000,00	250.000,00					langfristig
Rabenstraße	2-3	210.000,00						210.000,00						langfristig
Ilbenstraße	2-3	1.120.000,00						300.000,00	300.000,00	520.000,00				980.000,00
Eichendorfsstraße	2-3	540.000,00								540.000,00				320.000,00
Laulestraße	2-3	490.000,00								190.000,00	300.000,00			330.000,00
Carl-Diem-Straße	3	380.000,00									80.000,00			160.000,00
Hebelstraße	3	240.000,00										240.000,00		220.000,00
Martin-Blessing-Straße	3-4	360.000,00							360.000,00					270.000,00
Am Bodenwald	4-5	?												Eigenkontrolle
Sommerbergstraße	4-5	?												Eigenkontrolle
Summe Verm.-H.		7.810.000,00	520.000,00	1.030.000,00	1.280.000,00	1.230.000,00	1.930.000,00	1.280.000,00	1.280.000,00	1.280.000,00	1.930.000,00	1.280.000,00	540.000,00	3.485.000,00

Zustandsbericht „Martin-Blessing-Straße – Ast -“

Beschreibung: Länge ca. 60 m; B i.M. ca. 3,50 m ; Fläche ca. 230 m²

Lageplan:



Zustandsbericht:



Fahrbahn:

Die Fahrbahn weist Rissebildungen, Unebenheiten, und extreme Verdrückungen auf. Die Fahrbahnfläche, sowie die Randeinfassungen sind in einem teilweise schlechten Zustand. Größtenteils ist eine Asphaltdeck- bzw Tragschicht nicht mehr vorhanden. Winterdienst äußerst erschwert.

Kanal:

Kanal nicht vorhanden.

Priorität:

Fahrbahn: 1

Sanierung 2013

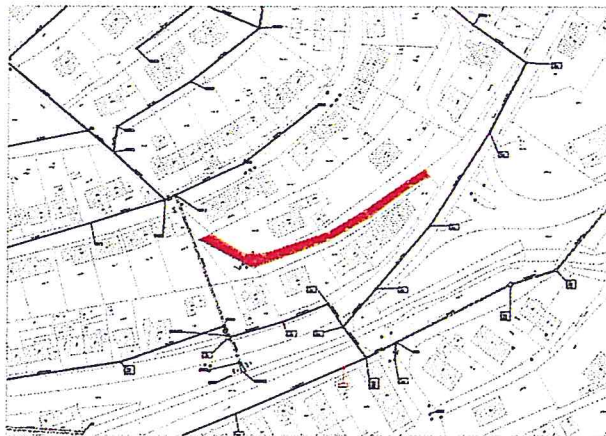
Kostenschätzung:

Fahrbahn ca. 20.000,00 € brutto; (Angebot liegt vor) - Verw.-H.-

Zustandsbericht „Schattenküferweg“

Beschreibung: Länge ca. 110 m; B i.M. ca. 4,50 m; Fläche ca. 510 m²

Lageplan:



Zustandsbericht:



Fahrbahn: Auf nahezu gesamter Fahrbahnfläche – ca. 60 % - Asphalt-schicht nicht mehr vorhanden. Auswaschung der Fahrbahn und somit Geröllfracht Richtung B 500 . Wasserführung – Oberflächenwasser - auf gesamter Länge nicht vorhanden. Einbau einer Leitplanke im Teilabschnitt erforderlich.

Kanal: RW-Leitung – DN 400 – auf kompletter Länge verlegen und Anschluss an Bestand sowie Herstellung einer Entwässerungsrinne einschl. Einläufe.

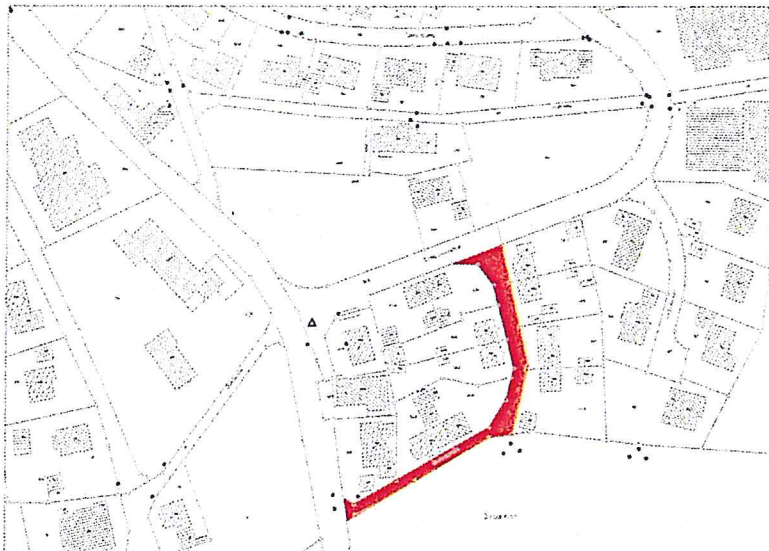
Priorität: Fahrbahn: 1 Sanierung mittels TDS in 2013
Kanal. 2 Sanierung mit Strassenbau

Kostenschätzung: Fahrbahn ca. 90.000,00 € brutto;
RW - Kanal ca. 40.000,00 € brutto

Zustandsbericht „Siedlungsstraße“

Beschreibung: Länge ca. 140 m; B i.M. ca. 4,50 m ; Fläche ca. 650 m²

Lageplan:



Zustandsbericht:



Fahrbahn:

Die Fahrbahn befindet sich insgesamt in einem sehr desolaten Zustand. Gehwege nicht vorhanden. Bordsteinanlagen nur in Teilabschnitten. Die Sanierung ist zwingend erforderlich.

Kanal:

Schmutz- und Regenwasserleitungen sind neu zu verlegen. Zwei Straßenlampen müssen neu erstellt werden – LED Technik -, im Zuge der Strassensanierung.



Priorität:

Fahrbahn: 1
Kanal. 2

Sanierung 2014
Neubau mit Strassensanierung

Kostenschätzung:

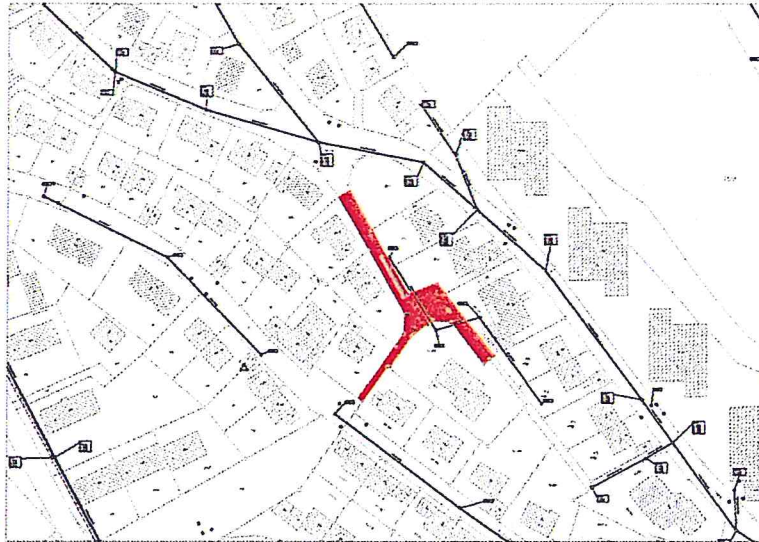
Fahrbahn
Kanal
Strassenlampen

ca. 65.000,00 €
ca. 60.000,00 €
ca. 9.000,00 € incl. Kabelverlegung

Zustandsbericht „Geschwister-Scholl-Straße“

Beschreibung: Länge ca. 120 m; B i.M. ca. 4,00 m ; Fläche ca. 680 m²

Lageplan:



Zustandsbericht:



Fahrbahn: Die Fahrbahn weist Rissebildungen, Unebenheiten, und Verdrückungen auf. Die Fahrbahnfläche, sowie die Randeinfassungen sind in einem teilweise sehr schlechten Zustand. Die Treppenanlage zur Eichendorfstraße wurde im vergangenen saniert und mit Granitstufen versehen. Falls die Kanalbefahrung keine Mängel ergibt, ist hier nur eine Deckensanierung erforderlich.

Kanal: Kanalbefahrung liegt nicht vor und muss vor Sanierungsbeginn der Straße im Rahmen der Eigenkontrollverordnung durchgeführt werden.

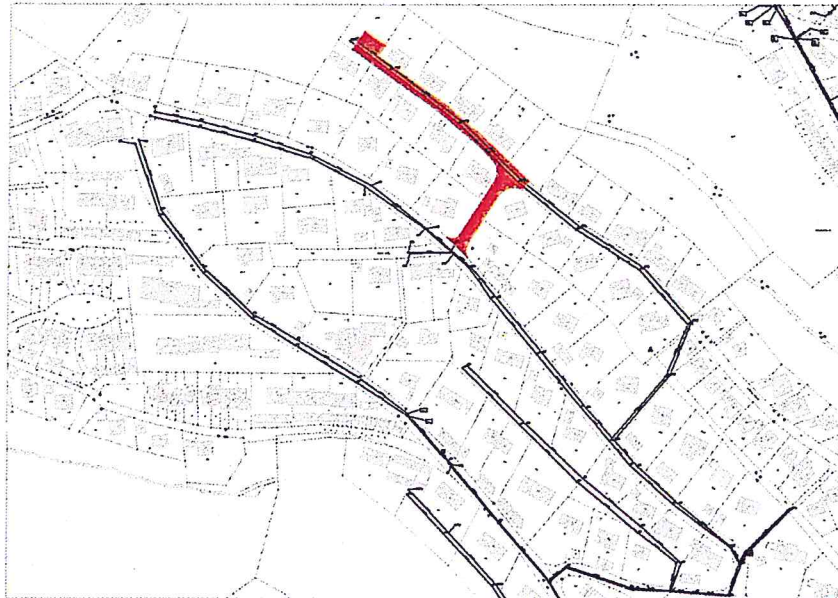
Priorität: Fahrbahn: 2 Sanierung 2014

Kostenschätzung: Fahrbahn ca. 20.000,00 € brutto; - Verw.-H. -

Zustandsbericht „Zur Langeck“

Beschreibung: Länge ca. 210 m; B i.M. ca. 7,00 m ; Fläche ca. 1.800 m²

Lageplan:



Zustandsbericht:



Fahrbahn: Die Fahrbahn weist starke Rissebildungen, Unebenheiten und Verdrückungen speziell im Kreuzungsbereich mit der Kohlheppstraße auf. Die Bordsteinanlage ist in einem desolaten Zustand. Die Sanierung ist mittelfristig erforderlich. Gehweg nur im Bereich zwischen Stephan-Blattmann-Straße und Abzweig Kohlheppstr., ansonsten nicht vorhanden.

Kanal: Abwasserleitungen 2009 saniert.

Priorität: Fahrbahn: **2** Sanierung 2015/2016, evtl. in Verbindung mit der Sanierung der Kohlheppstraße
Kanal. Kurz- bzw mittelfristig kein Bedarf

Kostenschätzung: Fahrbahn ca. 120.000,00 €

...and the ...

...the ...

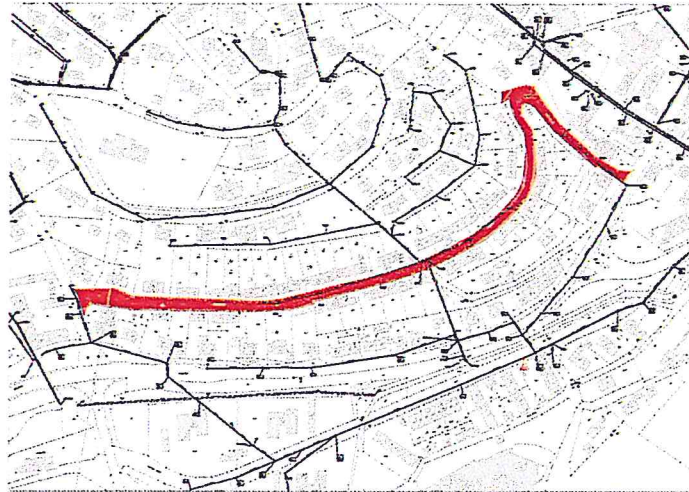
...the ...

...the ...

Zustandsbericht „Neue Heimat“

Beschreibung: Länge ca. 600 m; B i.M. ca. 6,50 m; Fläche ca. 3.800 m²

Lageplan:



Zustandsbericht:



Fahrbahn:

Auf gesamter Fahrbahn- und Gehwegfläche starke Verdrückungen, Rissebildung, Unebenheiten, sowie Verwerfungen. Deckschicht und vermutlich einschl. Unterbau sanierungsbedürftig. Rinnenführung auf gesamter Länge defekt, kaum noch wasserführend und Randstein uneben, starke Verwerfungen. Anpassung an Hof- und Garagenzufahrten notwendig und teilweise sehr aufwendig.



Kanal:

Komplette Sanierung vorhandener Sammelleitungen auf privatem Grundstück – rückseitige Verlegung durch Gartenanlagen – , sowie Neubau neuer RW und SW-Leitungen erforderlich. **Hohe Kosten durch häufige Kanalspülungen ! Versätze innerhalb Leitungen ! Viele Fehlan schlüsse !**

Priorität:

Fahrbahn: 1

Komplettsanierung 2013 in **Zusammenhang mit Gas- und Stromneuverlegung durch EGT.**

Kanal. 1

Sanierung mit Strassenbau

Kostenschätzung:

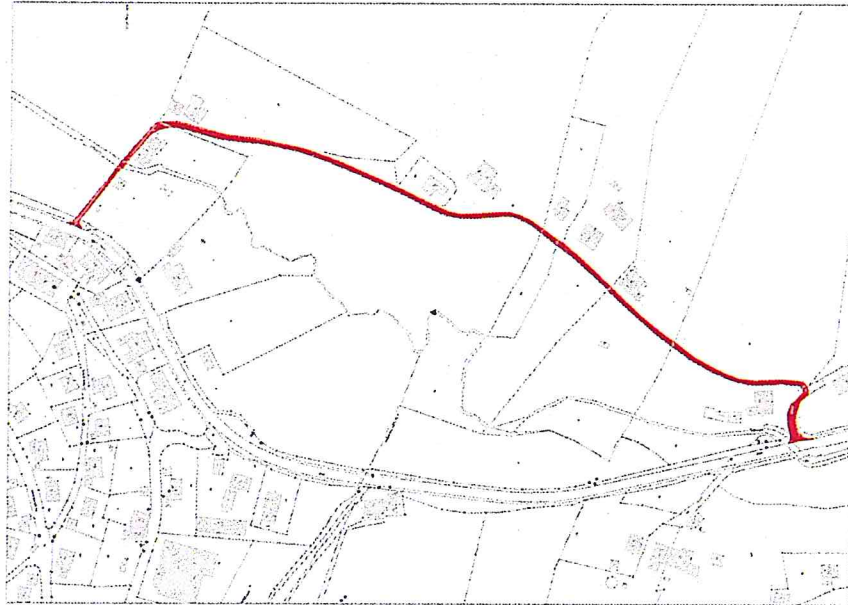
Fahrbahn ca. 740.000,00 € brutto;

RW und SW Kanal ca. 270.000,00 € brutto

Zustandsbericht „Dreifaltigkeitsstraße – Rohrbach -“

Beschreibung: Länge ca. 620 m; B i.M. ca. 3,50 m ; Fläche ca. 2.100 m²

Lageplan:



Zustandsbericht:



Fahrbahn:

Die Fahrbahn befindet sich insgesamt in einem sehr desolaten Zustand. Gehwege und Bordsteinanlagen nicht vorhanden. Die Sanierung ist zwingend erforderlich. Sanierung mittels Einbau einer Tragdeckschicht auf Bestand – Hocheinbau – und Anpassung der Bankette.

Kanal:

Nicht erforderlich



Priorität:

Fahrbahn: 1

Sanierung 2013 Vorarbeiten, 2014 Hocheinbau

Kostenschätzung:

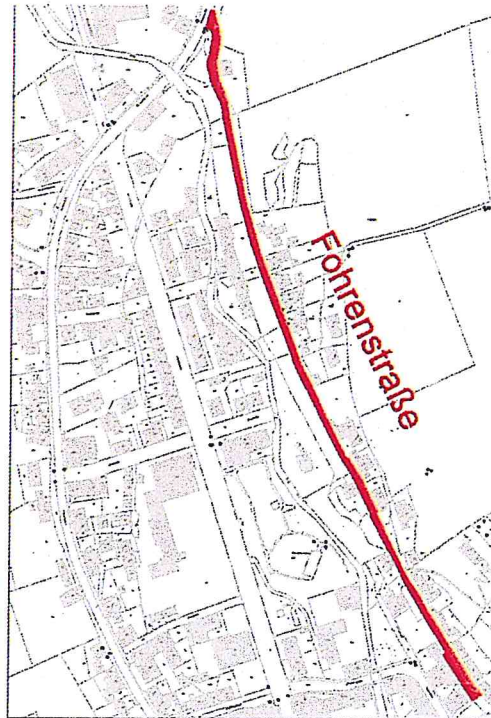
Fahrbahn

ca. 180.000,00 €

Zustandsbericht „FOHRENSTRASSE“

Beschreibung: Länge ca. 530 m; Breite i.M. ca. 4,75 m; Fläche ca. 2.520 m²

Lageplan:



Zustandsbericht:



Fahrbahn:

Die Fahrbahn ist in einem sehr desolaten Zustand. In Einzelabschnitten: starke Fahrbahnversätze bis zu 15 cm, bzw. Rissebildung B bis zu 12 cm, speziell im Bereich der Steilböschung. Abbruch Asphalt an der Außenkante. Geländer stark verformt. Die Asphaltdeckschicht weist starke Risse, Verwerfungen und Verdrückungen auf, Deckschicht und vermutlich Unterbau stark sanierungsbedürftig. Schachtabdeckungen und Schieberkappen sitzen nicht auf Höhe.



Kanal:

Der Zustand des vorhandenen Kanals ist derzeit nicht bekannt. Letzte Befahrung 2000, Schadensbilder: in erster Linie Anschlussstutzen.

Priorität:

Fahrbahn: 1	Komplettausbau 2015/2016 (Teilsanierungen jährlich)
Böschung: 1	Stützmauer in Teilabschnitten mit Strassenbau
Kanal. 2	Sanierung mit Strassenbau

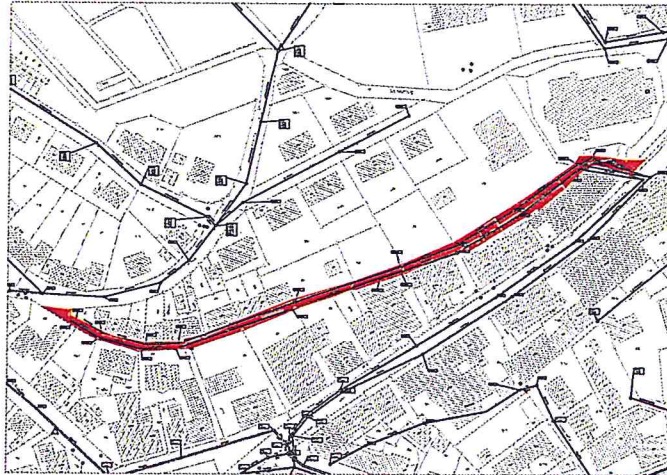
Kostenschätzung: Fahrbahn incl. Böschungssicherung ca. 520.000,00 € brutto

Kanal ca. 275.000,00 € brutto

Zustandsbericht „Gartenstraße“

Beschreibung: Länge ca. 290 m; B i.M. ca. 4,50 m ; Fläche ca. 1300 m²

Lageplan:



Zustandsbericht:



Fahrbahn:

Auf gesamter Fahrbahn- und Gehwegfläche starke Verdrückungen, extreme Rissebildung, Unebenheiten, sowie Verwerfungen. Deckschicht - 80 % - und vermutlich Unterbau in Teilabschnitten – Schätzung ca. 30 % - sanierungsbedürftig. Gehweg und Entwässerungsrinne nicht, Randsteine nur in Teilabschnitten vorhanden. Im Zuge der Sanierung relativ großer Aufwand durch Anpassung an

Gebäude, Stützmauern sowie Garageneinfahrten.



Kanal:

Trennsystem vorhanden. Teilsanierungen, z. B. Hausanschlüsse etc. nach Befahrung – Eigenkontrolle – beurteilbar.

Priorität:

Fahrbahn: 1 - 2

Komplettsanierung 2014

Kanal.

Sanierung mit Strassenbau falls erforderlich

Kostenschätzung:

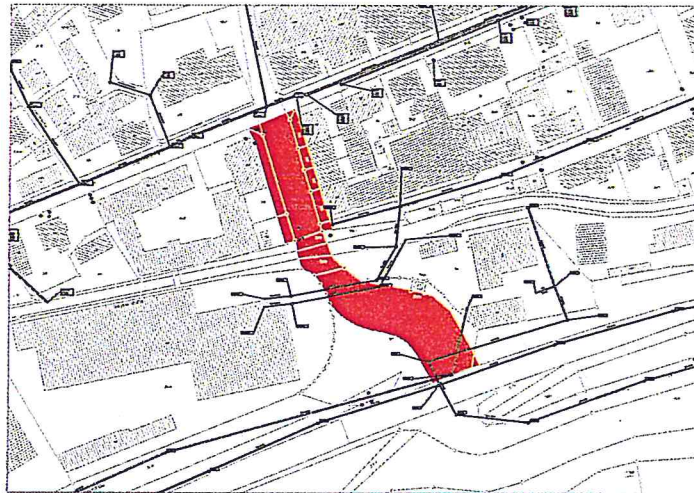
Fahrbahn ca. 240.000,00 € brutto;

Evtl. Stutzen des RW und SW Kanals ca. 35.000,00 € brutto

Zustandsbericht „Bahnhofstraße“

Beschreibung: Fläche ca. 3.300 m²

Lageplan:



Zustandsbericht:



Fahrbahn: Auf gesamter Fahrbahn- und Gehwegfläche starke Verdrückungen, Rissebildung, Unebenheiten, sowie Verwerfungen. Deckschicht - 100 % - und vermutlich Unterbau in Teilabschnitten – Schätzung ca. 30 % - sanierungsbedürftig. Rinnenführung und Randstein uneben, starke Verwerfungen. Sanierung der Verkehrsinsel zur Martin-Schmitt-Str. ebenfalls erforderlich.



Kanal: Eventuell Sanierung vorhandener Leitungen und Hausanschlüsse.

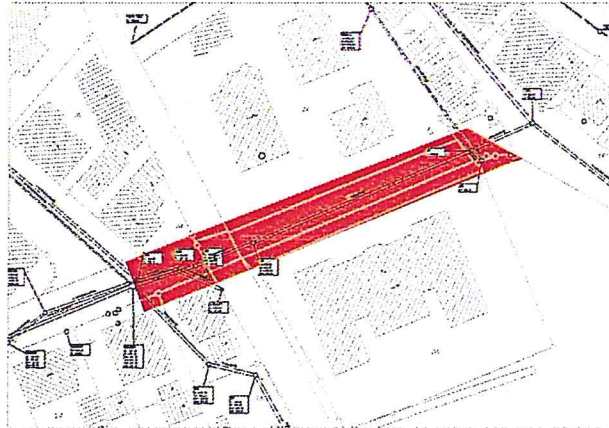
(Vorschlag: Im mittigen Bereich des Verkehrsraumes könnte eine Parkfläche mit Baumbepflanzung entstehen. Zus. Aufwertung des Quartiers.)

Priorität: Fahrbahn: 1 - 2 Komplettsanierung 2014/2015
Kanal. 1 - 2 Sanierung mit Strassenbau

Kostenschätzung: Fahrbahn ca. 490.000,00 € brutto;
RW und SW Kanal ca. 45.000,00 € brutto

Zustandsbericht „Baumannstraße Bereich ev. Kirche“

Beschreibung: Länge ca. 80 m; Fläche 1 ca. 1.000 m²; Fläche 2 (Platz) ca. 1350 m²
Lageplan:



Zustandsbericht:



Fahrbahn:

Die Fahrbahn ist in einem sehr desolaten Zustand. Auf gesamter Fahrbahn- und Gehwegfläche starke Verdrückungen, Rissebildung, Unebenheiten, sowie Verwerfungen. Deckschicht und vermutlich Unterbau stark sanierungsbedürftig. Rinnenführung und Randstein sehr uneben, starke Verwerfungen.

(Dieser Bereich, einschl. Vorplatz Kirche und Hochschule, könnte als Platz mit Parkflächen, Brunnen etc. gestaltet werden. Kosten entsprechend Ausbaustandard, können im Vorfeld nicht ermittelt werden.)



Kanal:

Eventuell Verlegung einer Regenwasserleitung mit Anschluss der Strassenentwässerung und evtl. Sanierung vorhandener Hausanschlüsse.

Priorität:

Fahrbahn: 1 - 2

Komplettsanierung 2017

Kanal. 1 - 2

Sanierung mit Strassenbau

Kostenschätzung:

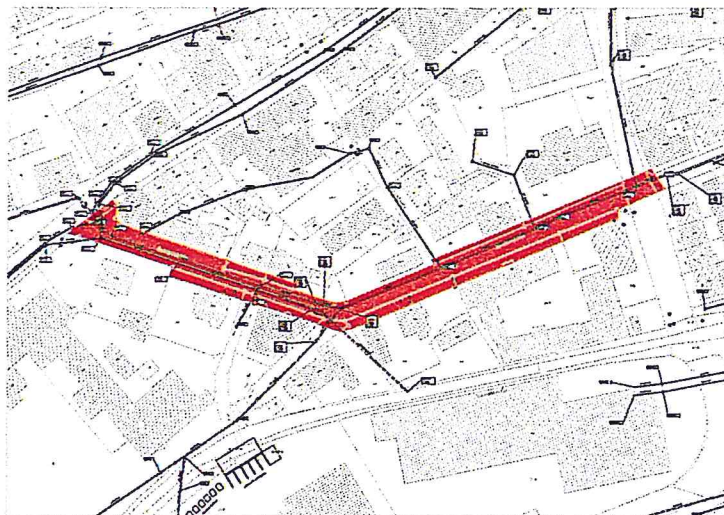
Fahrbahn 1 ca. 320.000,00 € brutto;

RW und SW Kanal ca. 65.000,00 € brutto

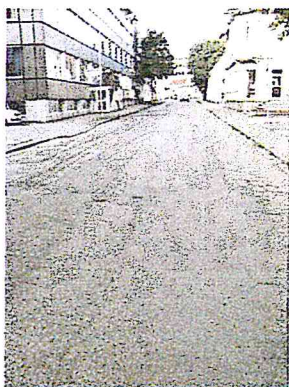
Zustandsbericht „Baumannstraße 2. Abschnitt“ (Bahnhofstraße bis Wilhelmstraße)

Beschreibung: Länge ca. 230 m; Breite i.M. ca. 6,50 – 7,00 m; Fläche ca. 2.850 m²

Lageplan:



Zustandsbericht:



Fahrbahn:

Die Fahrbahn ist in einem sehr desolaten Zustand. Auf gesamter Fahrbahn- und Gehwegfläche starke Verdrückungen, Rissebildung, Unebenheiten, sowie Verwerfungen. Deckschicht und vermutlich Unterbau stark sanierungsbedürftig. Schachtabdeckungen und Schieberkappen sitzen nicht auf Höhe, Rinnenführung und Randstein sehr uneben, starke Verwerfungen..



Kanal:

Der Kanal von der Abzweigung Wilhelmstr bis zur Kurve (ca. 100m) im Trennsystem. Gem. Planung IB Breinlinger geschlossene Sanierung erforderlich. Weiterführend im Mischsystem; muss von der Kurve bis Kreuzung Bahnhofstr. an Bestand neu – Trennsystem - angeschlossen werden = Lückenschluss.

Priorität:

Fahrbahn: 2 Komplettaufbau 2015/2016

Kanal. 2 Sanierung mit Strassenbau

Kostenschätzung:

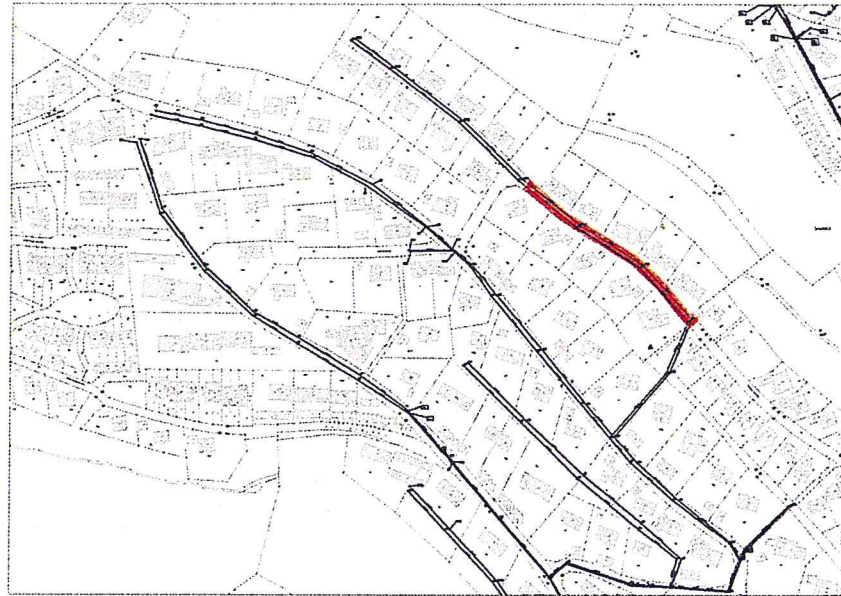
Fahrbahn ca. 670.000,00 € brutto

RW und SW Kanal ca. 275.000,00 € brutto

Zustandsbericht „Kohlheppstraße 2. Abschnitt“

Beschreibung: Länge ca. 160 m; B i.M. ca. 7,00 m ; Fläche ca. 1000 m²

Lageplan:



Zustandsbericht:



Fahrbahn:

Die Fahrbahn weist starke Rissebildungen, Unebenheiten und Verdrückungen auf. Die Bordsteinanlage ist in einem desolaten Zustand. Die Sanierung ist mittelfristig erforderlich. Ausbau wie Abschnitt 1- Bestand -.

Kanal:

Abwasserleitungen 2009 saniert.

Priorität:

Fahrbahn: 2
Kanal.

Sanierung 2015/2016
Kurz- bzw mittelfristig kein Bedarf

Kostenschätzung:

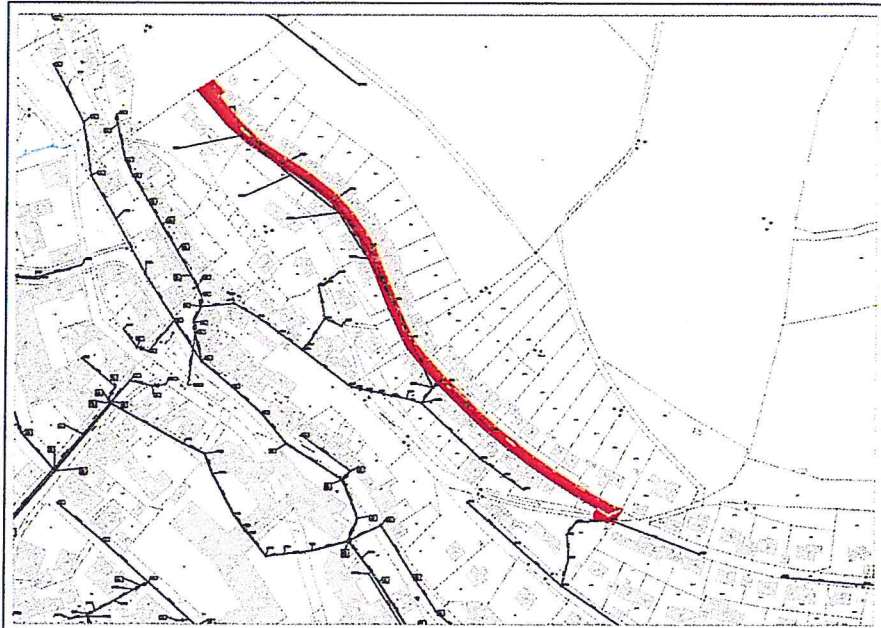
Fahrbahn

ca. 180.000,00 €

Zustandsbericht „Sonnhalde“

Beschreibung: Länge ca. 420 m; B i.M. ca. 6,50 m ; Fläche ca. 3.000 m²

Lageplan:



Zustandsbericht:



Fahrbahn:

Die Fahrbahn weist starke Rissebildungen, Unebenheiten und Verdrückungen auf. Die Bordsteinanlage ist in einem desolaten Zustand. In Teilabschnitten – ca. 5 % - saniert. Aufgrund der Schadensbilder besteht mittelfristig Handlungsbedarf.

Kanal:

Der vorhandene MW-Kanal – DN 300 bis DN 400 – weist derzeit nur minimale Schäden auf.



Strassenlampen:

Die Masten von fünf Strassenlampen sind stark verrostet.

Priorität:

Fahrbahn: **2**

Sanierung 2015/2016

Kanal. **3**

Sanierung nach Auswertung Eigenkontrolle

Strassenlaternen: **1 – 2**

Sanierung 2013

Kostenschätzung:

Fahrbahn

ca. 230.000,00 €

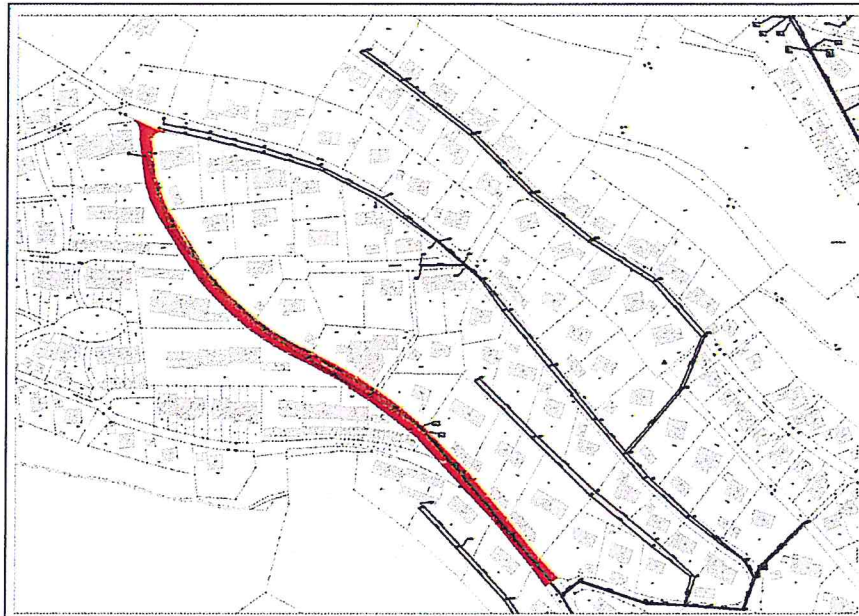
Strassenlaternen

ca. 15.000,00 € - Ausbau mit LED -

Zustandsbericht „Kussenhofstraße 2. Abschnitt“

Beschreibung: Länge ca. 500 m; B i.M. ca. 7,50 – 8,00 m ; Fläche ca. 3.600 m²

Lageplan:



Zustandsbericht:



Fahrbahn:

Die Fahrbahn weist starke Rissebildungen, Unebenheiten und Verdrückungen auf. Die Bordsteinanlage un der Gehweg – einseitig – befinden sich in einem sehr desolaten Zustand. Die Sanierung ist mittelfristig zwingend erforderlich.



Kanal:

Abwasserleitungen 2009 saniert.

Priorität:

Fahrbahn: 2

Sanierung 2016/2017

Kanal.

Kurz- bzw mittelfristig kein Bedarf

Kostenschätzung:

Fahrbahn

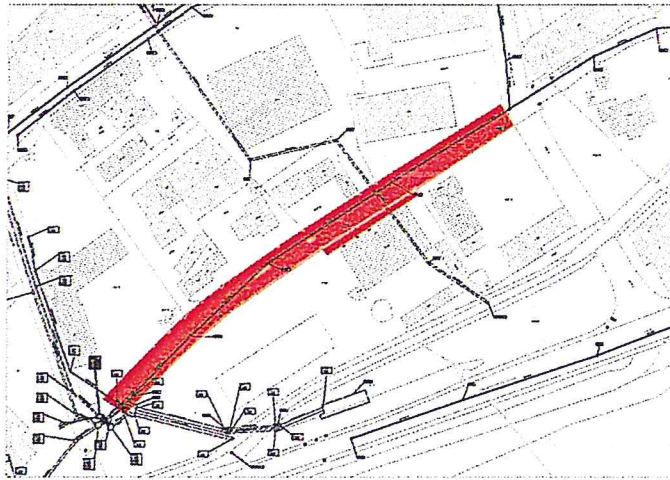
ca. 250.000,00 €

Zustandsbericht „Jahnstraße 2. Abschnitt“

- Von Rettungszentrum bis Weibert-Mahler-Straße -

Beschreibung: Länge ca. 205 m; B i.M. ca. 10,0 bis 11,0 m ; Fläche ca. 2.500 m²

Lageplan:



Zustandsbericht:



Fahrbahn:

Die Fahrbahn ist in einem sehr desolaten Zustand. Auf gesamter Fahrbahnfläche starke Verdrückungen, Rissebildung, Unebenheiten, sowie Verwerfungen. Die Jahnstraße weist ein stark überhöhtes Dachprofil – ca. 20 cm – auf, wodurch die Strassenentwässerung betroffen ist. Die Deckschicht und vermutlich der Unterbau sind stark sanierungsbedürftig. Schachtabdeckungen und Schieberkappen sitzen nicht auf Höhe, Rinnenführung und Randstein sehr uneben, starke Verwerfungen. In diesem Zusammenhang sollten die Parkplätze vor der Jahnhalle mit saniert werden.

Kanal:

Der RW und SW-Kanal ist auf gesamter Strecke neu zu verlegen. Kanal teilweise überbaut, in Teilstrecken mit Kamera nicht befahrbar, da Versetze und Bruchstellen im Kanal ! Lückenschluss Trennsystem Ilben – Baumannstraße.

Priorität:

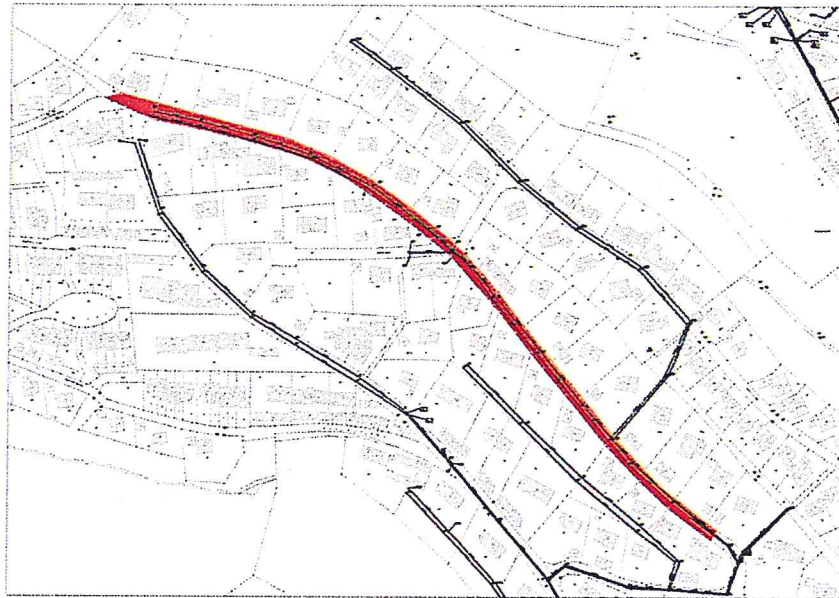
Fahrbahn:	2	Sanierung in 2017
Kanal.	1 - 2	Sanierung mit Strassenbau

Kostenschätzung: Fahrbahn ca. 420.000,00 € brutto; einschl. Parkfl., Granitrinne
RW 7 SW - Kanal ca. 240.000,00 € brutto, einschl. Anschluss Freibad

Zustandsbericht „Stephan-Blattmann-Straße“

Beschreibung: Länge ca. 520 m; B i.M. ca. 8,00 m ; Fläche ca. 4.600 m²

Lageplan:



Zustandsbericht:



Fahrbahn:

Die Fahrbahn weist starke Rissebildungen, Unebenheiten und Verdrückungen, sowie viele Flickstellen auf. Die Bordsteinanlage ist in einem desolaten Zustand. Die Sanierung ist mittelfristig erforderlich. Gehweg von Kussenhofstraße beidseitig bis Zum Langeck, anschließend einseitig.



Kanal:

Abwasserleitungen 2009 saniert.

Priorität:

Fahrbahn: 2
Kanal.

Sanierung 2017/2018
Kurz- bzw mittelfristig kein Bedarf

Kostenschätzung:

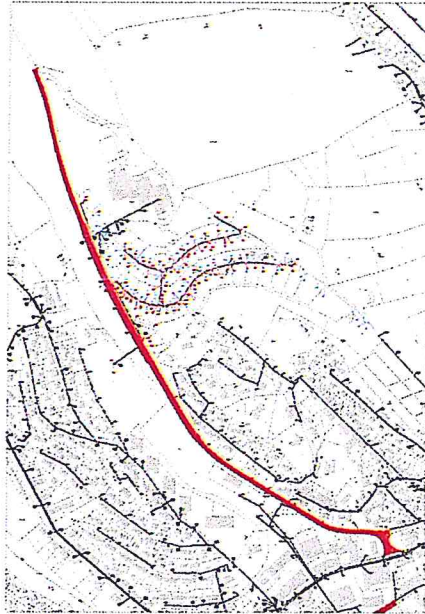
Fahrbahn

ca. 330.000,00 €

Zustandsbericht „Rabenstraße“

Beschreibung: Länge ca. 1300 m; B i.M. ca. 7,50 bis 14,00 m ; Fläche ca. 12.800 m²

Lageplan:



Zustandsbericht:



Fahrbahn: Die Fahrbahn weist Rissebildungen, leichte Unebenheiten, jedoch sehr geringe Verdrückungen auf. Einzig im Bereich der Rinne – zwischen Parkständen und Fahrbahn – ist auf einer Breite von ca. 1,50 m der Oberbau in einem desolaten Zustand. Ansonsten wurde die Rabenstraße auf der kompletten Fläche mittels Reparaturzug ausgebessert. Aufgrund des vorab beschriebenen Zustandes könnte die gesamte Fahrbahnfläche mittels Dünnschichtasphalt saniert werden. Im Bereich der Entwässerungsrinnen Ausbau des Graniteinzeilers und Aufbau mit bit. Tragschicht, sowie in Teilbereichen Gehwegsanierung erforderlich.



Kanal:

Die vorhandenen Kanäle weisen anhand der Eigenkontrollverordnung Schäden der Schadensklassen III und IV auf, welche kurz- bzw. mittelfristig nicht zu sanieren sind.

Priorität:

Fahrbahn: **2 - 3**

Sanierung mittels Dünnschichtasphalt 2015

Kanal: **4 - 5**

Sanierung langfristig

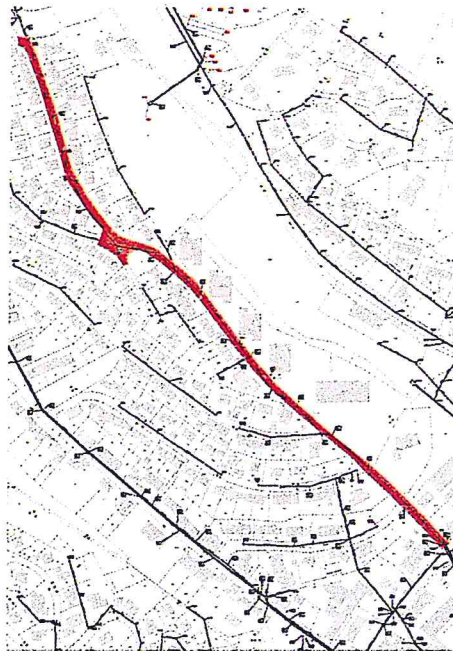
Kostenschätzung:

Fahrbahn ca. 210.000,00 € brutto; einschl. Parkflächen und teilweise Gehweg- bzw. Bordsteinsanierung

Zustandsbericht „Ilbenstraße“

Beschreibung: Länge ca. 730 m; B i.M. ca. 8,00 m ; Fläche ca. 6.150 m²

Lageplan:



Zustandsbericht:



Fahrbahn:

Die Fahrbahn weist Rissebildungen, Unebenheiten, und Verdrückungen auf. Die Fahrbahnfläche, sowie die Bordsteinanlage und Gehwege sind in einem derart desolaten Zustand, dass eine Komplettsanierung erforderlich ist. In diesem Zuge sollte der Gehweg als Pflasterfläche ausgebildet werden.



Kanal:

Der vorhandene MW-Kanal – DN 300 bis DN 400 – wie anhand von Kamerabefahrungen vor dem Jahr 2004 bereits Verformungen, Risse und Versätze auf. Im Zuge des Ausbaus zum Trennsystem, wie in der Fortsetzung Jahnstraße bereits vorhanden, wird die gesamte Fahrbahnfläche einschl. Gehwege benötigt.

Priorität:

Fahrbahn: **2 – 3 (Gehwege 1)** Sanierung 2015/2016

Kanal. **1 - 2** Sanierung zwingend

Kostenschätzung:

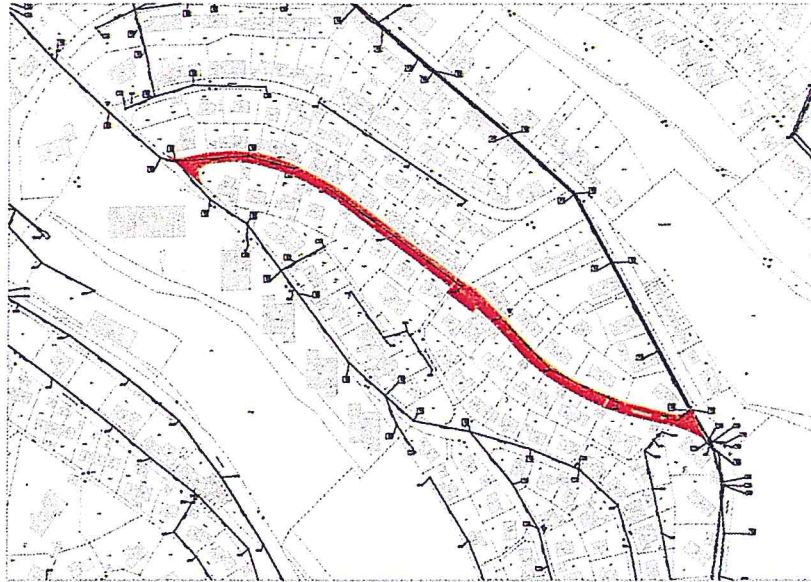
Fahrbahn ca. 1.120.000,00 € brutto; einschl. Gehweg- bzw. Bordsteinsanierung

Trennsystem ca. 980.000,00 € brutto

Zustandsbericht „Eichendorfstraße“

Beschreibung: Länge ca. 410 m; B i.M. ca. 7,50 bis 8,50 m ; Fläche ca. 3.400 m²

Lageplan:



Zustandsbericht:



Fahrbahn:

Die Fahrbahn weist Rissebildungen, Unebenheiten, und Verdrückungen auf. Die Fahrbahnfläche, sowie die Bordsteinanlage und Gehwege sind in einem schlechten Zustand. Eine Komplettsanierung ist erforderlich. In diesem Zuge sollte der Gehweg als Pflasterfläche ausgebildet werden.

Kanal:

In der Eichendorfstraße erfolgt die Abwasserentsorgung über ein Mischsystem. Im



Zuge der Fremdwasserkonzeption ist der Ausbau als Trennsystem im Nachgang zur Ilbenstraße erforderlich. Die Leitungen – DN 300 – wurden Ende der 60-er Jahre eingebaut und befinden sich derzeit noch in einem relativ befriedigenden Zustand. Fließrichtungsänderung auf Höhe Treppenanlage Geschwister-Scholl-Weg – L zur Ilbenstr. Ca. 240 m, Rest Richtung Weiherstr. L ca. 150 m.

Priorität:

Fahrbahn: 2 – 3

Sanierung 2018

Kanal. 3

Sanierung (*Trennsystem nach Ausbau Ilbenstr.*)

Kostenschätzung:

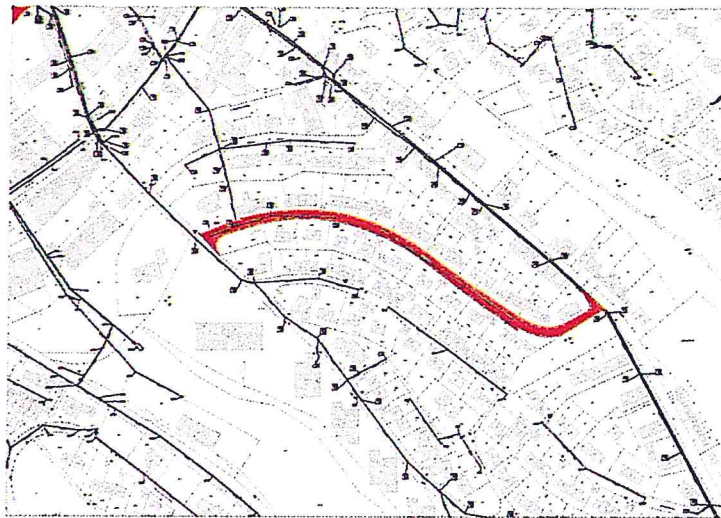
Fahrbahn ca. 540.000,00 € brutto; einschl. Gehweg- und Bordsteinsanierung sowie Parkfläche

Trennsystem ca. 320.000,00 € brutto

Zustandsbericht „Laulestraße“

Beschreibung: Länge ca. 340 m; B i.M. ca. 7,00 bis 7,50 m ; Fläche ca. 2.900 m²

Lageplan:



Zustandsbericht:



Fahrbahn:

Die Fahrbahn weist Rissebildungen, Unebenheiten, und Verdrückungen auf. Die Fahrbahnfläche, sowie die Bordsteinanlage und Gehwege sind in einem schlechten Zustand. Eine Komplettsanierung einschl. Stützmauer ist erforderlich. In diesem Zuge sollte der Gehweg als Pflasterfläche ausgebildet werden.

Kanal:

In der Laulestraße erfolgt die Abwasserentsorgung über ein Mischsystem. Im Zuge der Fremdwasserkonzeption ist der Ausbau als Trennsystem im Nachgang zur Ilbenstraße und Eichendorferstraße erforderlich. Die Leitungen – DN 300 – wurden Ende der 60-er Jahre eingebaut und befinden sich derzeit noch in einem relativ befriedigenden Zustand. Der Kanal entwässert Richtung Ilbenstraße, zweigt jedoch bei Haus Nr.3 ab und verläuft auf Privatgrundstücken in Richtung Bregstraße. Ableitung in Ilbenstraße zwingend erforderlich.



Priorität:

Fahrbahn: 2 – 3

Sanierung 2018/2019

Kanal. 3

Sanierung (*Trennsystem nach Ausbau Ilbenstr.*)

Kostenschätzung:

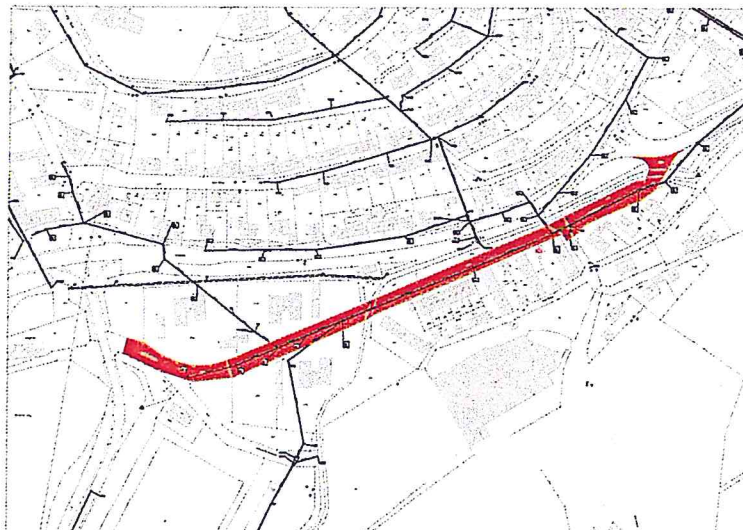
Fahrbahn ca. 490.000,00 € brutto; einschl. Gehweg und Bordsteinsanierung sowie Stützmauer

Trennsystem ca. 330.000,00 € brutto

Zustandsbericht „Carl - Diem - Straße“

Beschreibung: Länge ca. 520 m; B i.M. ca. 10,00 – 11,00 m ; Fläche ca. 5800 m²

Lageplan:



Zustandsbericht:



Fahrbahn:

Die Fahrbahn weist Rissebildungen, Flickstellen und Unebenheiten auf. Die Randeinfassungen und Gehwege sind in einem teilweise sehr schlechten Zustand, wobei der südlich gelegene Gehweg zu ca. 50 % bereits gepflastert ist. Im westlichen Strassenabschnitt von der K 5732 bis zu den Hofeinfahrten der Hochhäuser – Länge ca. 200 m – sollten der Gehweg und die Fahrbahn komplett saniert werden. Im weiteren Abschnitt – Länge ca. 320 m – könnte die Fahrbahn mit einer Dünnasphaltschicht saniert werden.



Kanal:

In der Carl-Diem-Straße befindet sich ein Mischsystem. Dieses beinhaltet auch das Abwasser (Mischwasser) aus Neukirch, Mäderstal und Hohtal. Probleme gibt es hier teilweise mit Fremdwasserzulauf aufgrund der Tiefenlage. Ausbau zum Trennsystem mittels Regenwasserkanal der Hochhäuser direkt in die Hintere Breg, RW-Kanal der restlichen Bebauung im Gehweg verlegen und eine Querung ebenfalls zur Hintere Breg.

Priorität:

Fahrbahn: 3

Sanierung 2017/2018

Kanal: 3

Ausbau zum Trennsystem im Zuge
Fahrbahnsanierung

Kostenschätzung:

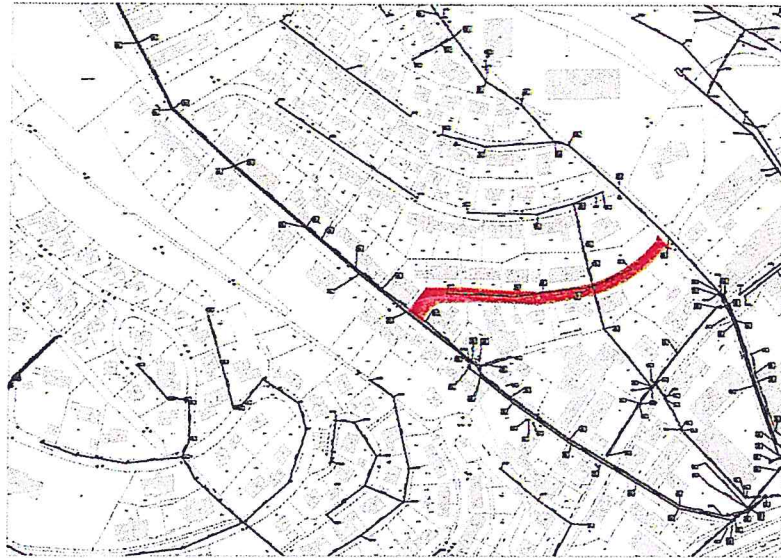
Fahrbahn ca. 380.000,00 € brutto; einschl. Gehwege

Kanal: ca. 160.000,00 € brutto

Zustandsbericht „Hebelstraße“

Beschreibung: Länge ca. 210 m; B i.M. ca. 7,50 bis 8,50 m ; Fläche ca. 1.900 m²

Lageplan:



Zustandsbericht:



Fahrbahn:

Die Fahrbahn weist Rissebildungen, Unebenheiten, und Verdrückungen auf. Die Fahrbahnfläche, sowie die Bordsteinanlage und Gehwege sind in einem schlechten Zustand. Eine Komplettsanierung ist erforderlich. In diesem Zuge sollte der Gehweg als Pflasterfläche – teilweise bereits Bestand, jedoch ebenfalls in sehr schlechtem Zustand ausgebildet werden.

Kanal:



In der Hebelstraße erfolgt die Abwasserentsorgung über ein Mischsystem. Im Zuge der Fremdwasserkonzeption ist der Ausbau als Trennsystem im Nachgang zur Ilbenstraße, Eichendorfstraße und Laulestraße erforderlich. Die Leitungen – DN 300 – wurden Anfang der 70-er Jahre eingebaut und befinden sich derzeit noch in einem relativ befriedigenden Zustand. Der Kanal entwässert Richtung Ilbenstraße, zweigt jedoch zwischen Haus Nr.5 und 7 ab und verläuft auf Privatgrundstücken in Richtung Bregstraße. Ableitung in Ilbenstraße zwingend erforderlich.

Priorität:

Fahrbahn: 3

Sanierung 2019/2020

Kanal. 3

Sanierung (Trennsystem nach Ausbau Ilbenstr.)

Kostenschätzung:

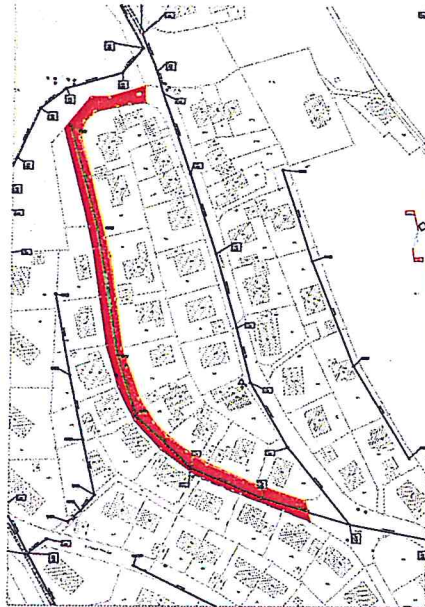
Fahrbahn ca. 240.000,00 € brutto; einschl. Gehweg und Bordsteinsanierung

Trennsystem ca. 220.000,00 € brutto

Zustandsbericht „Martin-Blessing-Straße“

Beschreibung: Länge ca. 260 m; B i.M. ca. 8,00 m ; Fläche ca. 2.100 m²

Lageplan:



Zustandsbericht:



Fahrbahn: Die Fahrbahn weist Rissebildungen, Unebenheiten, und Verdrückungen auf. Die Fahrbahnfläche, sowie die Bordsteinanlage und Gehwege sind in einem teilweise schlechten Zustand. Im Zuge der Sanierung sollte der Gehweg als Pflasterfläche ausgebildet werden.

Kanal: Der vorhandene MW-Kanal – DN 300 – wies anhand von Kamerabefahrungen vor dem Jahr 2004 bereits Verformungen, Risse und Versätze auf. Im Zuge des Ausbaus zum Trennsystem, wie in der Ilbenstraße, wird die gesamte Fahrbahnfläche einschl. Gehwege benötigt.

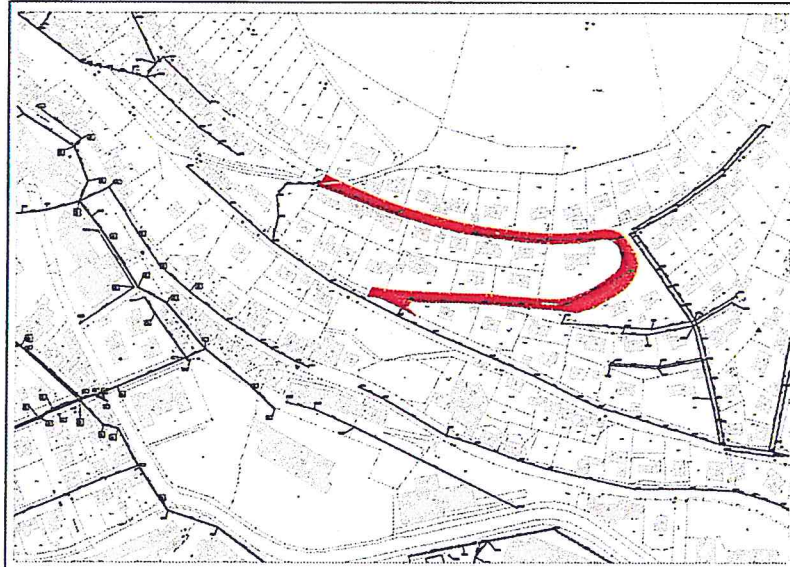
Priorität: Fahrbahn: 3 - 4 Sanierung 2017 (nach Ausbau Ilbenstraße)
Kanal. 2 Sanierung kurz- bis mittelfristig

Kostenschätzung: Fahrbahn ca. 360.000,00 € brutto; einschl. Gehweg- bzw. Bordsteinsanierung
Trennsystem ca. 270.000,00 € brutto

Zustandsbericht „Am Bodenwald“

Beschreibung: Länge ca. 440 m; B i.M. ca. 7,50 m ; Fläche ca. 3.300 m²

Lageplan:



Zustandsbericht:



Fahrbahn:

Die Fahrbahn weist Rissebildungen und vereinzelt Unebenheiten auf. Die Bordsteinanlage sowie die Gehwege sind in einem schlechten Zustand. Aufgrund der Schadensbilder besteht jedoch kurz- bzw. mittelfristig kein Bedarf. Die Risse sind zu vergiessen.



Kanal:

Der vorhandene MW-Kanal – DN 300 bis DN 400 – weist derzeit nur minimale Schäden auf.

Strassenlampen:

Die Masten von sechs Strassenlampen sind stark verrostet und stehen an der Gehwegvorderkante. Austausch und Rückversetzung an die Grundstücksgrenze zwingend erforderlich.

Priorität:

Fahrbahn: 4 - 5

Sanierung 2020

Kanal. 4 - 5

Sanierung nach Auswertung Eigenkontrolle

Strassenlaternen: 1 - 2

Sanierung 2013

Kostenschätzung:

Fahrbahn

derzeit nicht abzuschätzen

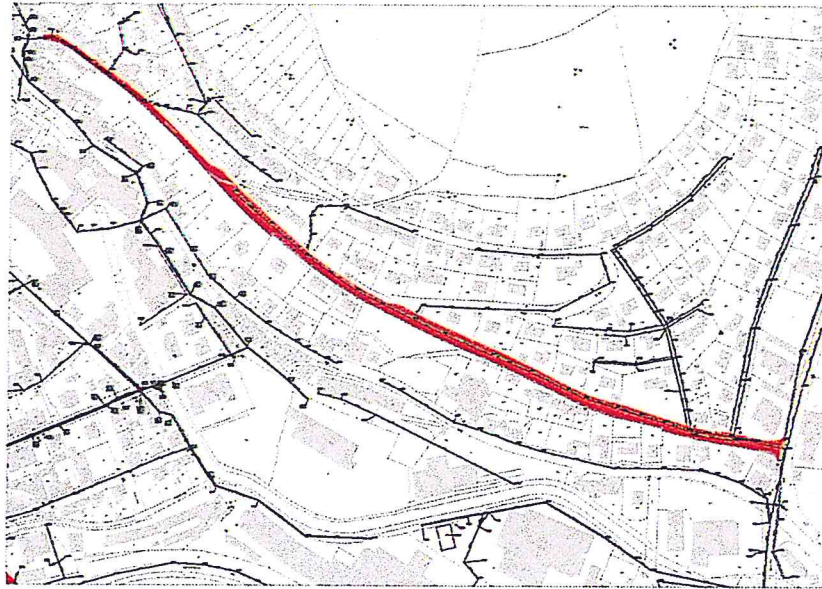
Strassenlaternen

ca. 18.000,00 € - Ausbau mit LED -

Zustandsbericht „Sommerbergstraße“

Beschreibung: Länge ca. 800 m; B i.M. ca. 7,50 m ; Fläche ca. 6.700 m²

Lageplan:



Zustandsbericht:

Fahrbahn:

Die Fahrbahn weist Rissebildungen und vereinzelt Unebenheiten auf. Die Bordsteinanlage ist in einem relativ guten Zustand. Aufgrund der Schadensbilder besteht kurz- bzw. mittelfristig kein Bedarf. Die Risse sind zu vergiessen.

Kanal:

Der vorhandene MW-Kanal – DN 300 bis DN 400 – weist derzeit nur minimale Schäden auf.

Strassenlampen:

Die Masten von zwei Strassenlampen sind stark verrostet.

Priorität:

Fahrbahn: 4 - 5	Sanierung langfristig
Kanal. 4 - 5	Sanierung nach Auswertung Eigenkontrolle
Strassenlaternen: 1 - 2	Sanierung 2013

Kostenschätzung:

Fahrbahn	derzeit nicht abzuschätzen
Strassenlaternen	ca. 6.000,00 € - Ausbau mit LED -